

**Управление культуры города Батайска
муниципальное бюджетное общеобразовательное учреждение
дополнительного образования «Детская Школа Искусств»**

(МБУ ДО «ДШИ»)

**МЕТОДСООБЩЕНИЕ
ГУАШЬ
МЕТОДЫ И ПРИЕМЫ РАБОТЫ**

Делидович И.П.

Оглавление:

1. Введение
2. История возникновения и развития
3. Гуашь: состав и свойства
4. Отличительные особенности
5. Плюсы и минусы
6. Основные правила при работе гуашью
7. Материалы и инструменты для рисования гуашью
8. Уход за инструментами
9. Виды гуаши
10. Основные техники живописи гуашью
11. Особенности обучения: цели и задачи
12. Вывод
13. Список литературы

Введение

«Гуашь, краска для детей...». Мало кто знает, что гуашью работали такие мэтры как Пикассо, Ван Гог, Дюрер, Валентин Серов, Поль Синьяк, Анри Матисс, Сальвадор Дали, Марк Шагал, и другие живописцы.

Гуашью выполнялись книжные миниатюры уже в Средние века, обыкновенно вместе с акварелью. В эпоху Возрождения художники писали гуашью портретные миниатюры, эскизы, картоны, исполняли другие подготовительные работы.

Гуашь является самостоятельной техникой (хотя довольно редкой среди профессиональных художников) наравне, например, с акварелью.

Интересный факт, За рубежом гуашь считается живописью, а в России гуашь причисляют к графике.

Гуашь, универсальный материал, его можно использовать и в оформительских работах, в комбинированной сложной технике, и, конечно же, в детском творчестве! Последнее, нам особенно интересно... Сейчас, в художественных магазинах можно найти и «акриловую гуашь». Гуашь можно использовать практически так же, как и акварель, но она менее прозрачна. Это значит, что можно спокойно писать одной краской поверх другой и нижний слой не будет просвечивать. Кроме того, с помощью этой краски можно сделать дополнительные эффекты и исправить любую часть рисунка, которой недовольны, в отличие, например, от акварели. Она не имеет неприятного запаха, не требует работы с растворителями и какой-то специальной поверхности для рисования (холсты, грунтовки и т.п.). Самый подходящий материал не только для детей, но и для профессионалов.

В ДШИ, гуашь, используется в живописи, и композиции как на ДООП программах у совсем маленьких юных художников, так, и в ДПОП, где ребята постарше и изучают живопись более углубленно. Этот материал идеален для них! Он позволяет, не боясь, раскрыть весь свой творческий потенциал, методом проб и ошибок, приобрести необходимые навыки, опыт, который, несомненно, внесет свой вклад в их будущее!

История возникновения и развития

Гуáшь (фр. *Gouache*, итал. *guazzo* — водная краска, плеск) — вид клеевых водорастворимых красок, более плотный и матовый, чем акварель. Состоит из растёртых пигментов (минералы, окислы металлов и глины) и связующего (клея). В гуашевых красках присутствуют белила. Благодаря этому рисунок гуашью получает некоторую приглушённость цветов. Также рисунки после высыхания становятся более светлыми — выбеливаются и приобретают нежную бархатистость и матовость. Дополнительно в гуашь входят связующие компоненты, такие как декстрин, гуммиарабик, крахмал. В состав некоторых гуашевых красок добавляют акрил, масло, мед, глицерин, фруктовую камедь. Материал из Википедии.

Гуашь, как и акварель, относится к клеевым водорастворимым краскам, но отличается по своим свойствам: непрозрачна, обладает большой кроющей возможностью благодаря входящим в ее состав белилам.

Термин «Гуашь» возник во Франции в 18 веке. Этот старинный способ живописи получил впервые разработку в произведениях художника-маньериста XVI века Паоло Пино. Паоло Пино добавил в акварельные краски мел, тем самым получив разновидность гуашевых красок. Но возникновение гуаши как краски произошло довольно давно. Известность гуашь заслужила и на западе и на востоке еще со времен древнего Египта и античности. Применялась как разновидности акварели для плотности красочного слоя.

В период Средневековья, применялась для написания книжных миниатюр в сочетании с акварельными красками.

В сокровищницу мирового культурного наследия вошли старинные арабески и персидские миниатюры, искусство периода Империи великих моголов в Индии и многое другое.

В эпоху Возрождения художники применяли технику гуаши для портретных миниатюр, картонов и других подготовительных работ, а также для эскизов, как имприматура (от итал. *Imprimatura* - первый слой краски) - термин, используемый в живописи: цветная тонировка поверхности уже готового белого грунта) для подсвечивания фона работ.

В конце XIX века гуашь ждал очередной подъем популярности. В этот период в живописи стали нарастать модернистские движения, для которых гуашь оказалась идеальным материалом.

В России расцвет гуашевой живописи наступил на переломе XIX-XX веков. Существует множество примеров техники гуашевой живописи используемой в работах знаменитых художников: В.А. Серов «Петр I».

Художники объединения «Мир искусства» создавали гуашью станковые произведения, эскизы костюмов и театральные декорации, в плакатном искусстве. В работах этих были продемонстрированы все замечательные качества гуаши: матовость, бархатистость, специфические декоративные эффекты.

В XX веке к помощи гуаши прибегали многие знаменитые художники. К примеру, именно этой краской написана известная картина Пабло Пикассо «Мальчик с собакой». Нельзя не вспомнить и творчество Марка Шагала, излюбленной темой работ которого был мотив «старого города». Многие работы этой серии написаны на бумаге гуашевыми красками, например: «Аптека в Витебске».

И в наше время у художников очень распространен этот материал. Предсказуемое качество, яркие оттенки и быстрое высыхание объединяются, чтобы стать удачным выбором для дизайнеров. Те, кто занимается декоративным творчеством широко применяют в театральных декорациях, эскизах костюмов и т.д. Многие профессиональные иллюстраторы используют гуашь, потому что она хорошо подходит для небольших рисунков и мелких деталей, как и в далеком прошлом, именно поэтому ее

пользовались индийские художники, в жанре могольской миниатюры. Гуашь, несомненно, требует в творчестве смелости и мастерства. Но, как и у профессиональных художников, так и у совсем юных и начинающих, гуашь, является одним из наиболее популярных и любимых материалов.

Гуашь: состав и свойства

Отличительные особенности

Гуашевые краски изготавливаются из пигментов и клея с добавлением белил. Примесь белил придает гуаши матовую бархатистость, но при высыхании цвета несколько выбеливаются (высветляются), что должен учитывать художник в процессе рисования, подбирая цветотональные отношения, соответствующие натуре.

Благодаря добавлению белил, гуашь становится плотной, теряет прозрачность и приобретает прекрасную укрывистость. Разнообразием палитры краска обязана пигментам, которые вводятся в состав вместе с гуммиарабиком (твердая прозрачная смола, получаемая из акации).

На холсте или палитре этот вид краски во многом схож с акварелью, а вот в процессе работы она больше напоминает масло или акрил. Прозрачные акварельные работы постепенно накапливают слои прозрачного пятна от светлого к темному тону. Гуашью работают путем создания непрозрачных мазков, которые лежат на поверхности. Плотность и непрозрачность позволяет наслаивать светлые тона на более темные оттенки – это качество способствует своеобразному подходу к живописи.

Картины, написанные гуашью, имеют гладкую и слегка бархатистую на ощупь поверхность, которая выглядит мягко и естественно.

Гуашь часто используется для рисования в сочетании с другими материалами на водной основе — акрилом, прозрачной акварелью, чернилами и маркерами, а также в сухой среде — с пастелью и цветным карандашом. Поскольку пигмент тонко измельчают, краска также хорошо подходит для использования в аэрографии. Гуашь можно также применять в графических работах, имитируется рисунок пером и тушью.

Гуашь идеально подходит для точных мазков, предметно-ориентированных картин в полном цвете и черно-белом исполнении. Хранить работы, выполненные гуашью, следует в папках. Сворачивать такие работы нельзя из-за хрупкости красочного слоя.

Работы, выполненные гуашью, традиционно относятся искусствоведами к графике и оформлять их следует как и любые другие графические работы (тушь, акварель и др.) — в паспарту и в раму под стекло, для предотвращения попадания влаги, пыли и вредного воздействия солнечного света (выцветания). Несмотря на это, в последние годы, появилась тенденция делить работы, выполненные акварелью или гуашью, на графические и живописные.

Плюсы и минусы

Большим плюсом в работе с гуашевыми красками можно назвать то, что не нужно пользоваться особой подготовкой холстов, выполнять грунтовку. Приступить к рисованию гуашевыми красками можно без подготовки.

Гуашь используют как обучающий материал в обучении академической живописи в силу её дешевизны и скорости высыхания. Слой краски средней толщины сохнет от 30 минут до 3 часов в зависимости от влажности воздуха. Это позволяет выполнять работы на различных участках картины, пока высыхает один фрагмент полотна можно работать над другим участком, а затем вернуться к первому и наносить следующий слой художественного полотна.

Гуашь имеет меловую основу, в следствии, чего при высыхании цвет очень сильно светлеет и белеет. Поэтому очень сложно создавать живописные работы таким материалом — иногда бывает сложно подобрать правильный оттенок краски. Для достижения запланированного результата, как вариант, можно брать краску более ярких цветов. Несмотря на эти недостатки, очень хорошей особенностью, которая очень важна для художников, начинающих и неопытных, является перекрывающая способность гуаши. Гуашь - краска непрозрачная, укывистая! Всякий предварительный набросок, выполненный карандашом, будет полностью скрыт слоем гуашевой краски. Такие свойства также дают хорошую возможность откорректировать уже выполненный рисунок. Поэтому, плюс, следующие достоинства: легко восстанавливается перемешиванием и водой, ею же регулируется «густота» краски, практически без запаха, ошибки можно исправлять. Минусы: - очень толстый слой краски будет растрескиваться и осыпаться, кисти необходимо тщательно отмывать . В отличии, от акриловой и масляных красок, гуашь не позволяет накладывать много красящих слоев. Поэтому стоит накладывать не более трех слоев гуашью. Эта проблема может быть в определённой степени ослаблена использованием утолщающей основы, например, *aquapasto* или добавлением небольшого количества столярного клея к краскам.

Плюсами гуашевых красок являются: плотный красочный слой, можно перекрывать более темные тона, светлыми, матовость, бархатистость, быстро сохнущая способность краски, простота в использовании, доступность материала. Писать гуашью можно в различных техниках: лессировками, акварельно, мазками.

Основные правила при работе гуашью

Гуашевые краски разводятся водой до состояния жидкой сметанообразной массы. Ввиду склонности гуашевых красок к расслоению их следует тщательно размешивать. Излишек воды делает красочный слой тонким, просвечивающим, и краска теряет плотность, при этом она высветляется, а после высыхания красочный слой обычно пачкается и растрескивается.

Работая гуашью, не следует размывать краску и растирать ее кистью в одном и то же месте.

Нужно помнить, что гуашь при нанесении ее на бумагу не должна собираться «островками», так как, высохнув, они образуют пятно, которое последующим нанесением краски перекрыть уже невозможно. Гуашь, положенная толстым слоем, образует клеевое блестящее пятно.

Гуашь наносят на бумагу или холст тонким ровным слоем, вписывая один цвет другой, когда предыдущий слой еще влажный. Перекрывать слой краски несколькими слоями не рекомендуется.

Чтобы закрасить поверхность ровным по цвету слоем, необходимо кисть предварительно смочить в воде и только после этого брать ею краску, но краску не следует брать из банки, так как при высыхании на живописи могут быть полосы.

При закрашивании больших плоскостей гуашь разводят и наносят аэрографом или обрызгиваем через сетку. Для этого сетку из проволоки держат над бумагой и водят по ней насыщенной краской щетинной кистью или щеткой, получая тон различной светлоты и плотности.

Главная трудность работы гуашью заключается в том, что краска, высыхая, резко изменяет свою светлоту и художнику трудно следить за правильностью цветовых соотношений.

- **Светлеют:** окись хрома, кобальты, кадмии, охра светлая. Охра золотистая, изумрудная зеленая.
- **Темнеют и вновь высветляются:** сиена натуральная, сиена жженая, краплаки, ультрамарин.
- **Темнеют:** ганза желтая, оранжевая.
- Темнеющие краски и краски высветляющие обычно разбеливают цинковыми белилами. В разливании нуждаются также лессировочные и полулессировочные краски для повышения их укрывистости. Для определения цвета высохшей гуаши можно пользоваться заранее составленным на красками, что поможет начинающему живописцу; вообще же работа гуашью требует определенных навыков.

Материалы и инструменты для рисования гуашью

На чем рисовать гуашью

Гуашью можно писать практически на любых поверхностях, главное, чтобы они были не глянцевыми. Цвет поверхности также не имеет значение, так как гуашь обладает высоким уровнем укрывистости.

Гуашью можно работать не только на бумаге, но и на грунтованном (не размываемом) холсте, на ткани, картоне, фанере и на обычном стекле. Самой распространенной и доступной основой для гуаши является плотная чертежная бумага. Бумагу лучше выбирать шероховатую, тогда краска будет надежнее сцепляться с поверхностью и ровнее ложиться. Со слишком гладкой бумаги гуашь может осыпаться после высыхания, а во время работы

ложиться неровно или собираться “островками”. Если работать сильно разведенной гуашью, нужно следить чтобы основа не переувлажнялась. Это приведет к деформации листа.

Чем работать

Еще одним привлекательным моментом в работе с гуашевыми красками служит то, что наносить гуашь на холст или бумагу можно практически любыми инструментами и предметами. Это не только разнообразные кисти и губки, но и мятая бумага или кусок ткани, ватные палочки или зубная щетка. Такие фактурные поверхности дают замечательные эффекты при написании картины.

При нанесении краски более плотным слоем можно использовать еще несколько эффектных методов получения необычной фактуры картины (процарапывание, обрызгивание поверхности картины водой, промокание). Можно поработать мастихином или наждачной бумагой.

Также гуашь используют для создания трафаретов с помощью поролон, дети могут смело работать с этим материалом, ведь он не токсичен и не имеет сильного запаха.

Кисти же лучше выбирать в зависимости от предпочтений и задач. Так как гуашь обладает большей, чем у акварели, плотностью и вязкостью, придется отложить в сторону любимые кисти из беличьего ворса. Выполнять поставленные задачи они не смогут из-за чрезмерной мягкости. Лучше всего подобрать несколько кистей из синтетического материала.

Кисти должны быть хотя бы две, одна – тонкая и остроконечная, другая – большая, чтобы захватить много краски. Лучшие кисти – соболиные, потому что даже у самых больших соболиных кистей прекрасный тонкий кончик, но есть хорошие кисти и из синтетического ворса.

Что касается конкретно кистей для гуаши, стоит обратить внимание и на технику рисования. Например: для сухой живописи и пастозного рисования подойдут щетинистые кисти.

Водные техники и лессировка предполагают использование более мягких кистей, например, синтетики или натурального колонка;

Детальные прорисовки делаются круглой тонкой кистью, заливка фона – широкой плоской кистью, закраска – плоской кистью меньшей ширины. Большие круглые кисти тоже используются в разных техниках.

Проще всего купить базовый набор разных кистей – одну жесткую среднего размера, одну плоскую широкую для закрашивания фона, несколько кистей разной жесткости среднего размера и тонкую кисть для прорисовки мелких деталей.

Для кистей неплохо было бы в работе использовать тряпочку. Она нужна для того, чтобы убирать с кисти излишки воды или протирать их от краски. Тряпочки лучше брать из плотного материала: фланели или х/б, можно использовать плотную нетканку или влажные салфетки. Из-за

высокой плотности краска «забивает» кисти, поэтому, их нужно сразу после завершения работы промывать.

Палитры

Гуашь является бюджетным вариантом красок, к тому же она не капризна и в дополнительных инструментах. В качестве палитры можно использовать самые простые пластмассовые палитры, с которых легко смывается лишняя краска. В качестве палитры можно использовать и обычную белую тарелку, любую поверхность, не впитывающую влагу, например кусок стекла, а можно пользоваться для смешивания красок и просто отдельным листом бумаги. Можно использовать и фарфоровые палитры, но они, стоят недешево, и основной их минус заключается в том, что они тяжелее пластиковых, но краска в них не въедается, они легко отмываются водой.

Емкость для воды

Для ополаскивания кистей и разбавления красок, конечно же, понадобится емкость для воды. Сейчас в продаже можно увидеть специальные баночки-непроливайки.

Уход за инструментами

Хранить гуашь нужно в плотно закрытых баночках при комнатной температуре, не допуская их охлаждения ниже нуля градусов. Бывает, что красящие пигменты оседают на дно банки, а сверху выделяется клей и вода, поэтому краски нужно периодически тщательно перемешивать, доставая до самого дна баночки, чтобы они были однородной консистенции.

После работы нужно обязательно плотно закрывать баночки с краской, чтобы избежать их высыхания. Высохшие краски, конечно, можно восстановить, если залить их водой, оставить на некоторое время, а потом хорошо перемешать, но уже полностью высохшая гуашь может потерять свои клеящие свойства.

Палитры и кисти после работы нужно тщательно промывать, можно теплой водой с мылом, чтобы между ворсинками кистей не оставалось краски. Волос плохо промытых кистей может склеиваться. Кисти в банке с водой оставлять нельзя, тем более волосом вниз, так как они деформируются и восстановить ровность волоса будет практически невозможно. Хранить кисти лучше в специальном футляре или ставить их в какую-нибудь емкость волосом вверх.

Виды гуаши

В нашей стране гуашь продается обычно в пластиковых баночках разного объема, в наборах с широкой цветовой гаммой или по отдельности. За границей гуашь чаще встречается в тубиках

Художественная

Этот тип краски относится к категории профессиональных, из чего можно предположить, что именно он используется мастерами для создания картин. Художественной гуаши свойственна отличная укрывистость, приятная матовость и бархатистость, а также насыщенность оттенков.

Художественная гуашь отличается от плакатной большей кроющей способностью и цветовой насыщенностью, что достигается заменой цинковых белил каолином, меньше разбеливающим краску и делающим её более плотной, насыщенной и звучной.

Ещё одно отличие художественной гуаши от плакатной (детской) — наличие названий цветов (например, краплак, сажа газовая и т. д.) При изготовлении таких красок их оттенок проверяется на соответствие стандартам ГОСТ или ТУ), чего не делается для плакатной гуаши, поэтому, например, красный цвет плакатной гуаши может не соответствовать аналогичному цвету художественной, что в итоге может привести к затруднениям в подборе необходимого цвета. Также художественная гуашь более светостойка и долговечна.

Плакатная

Этот тип краски во многом схож с художественной, вот только вместо белил в плакатную гуашь добавлен каолин. Плотность плакатной краски меньше, чем художественной, поэтому ей проще окрашивать большие поверхности. Более доступной остается и цена такой гуаши. Некоторые ресурсы представляют более обширную классификацию гуаши, выделяя в отдельную категорию краску для детского творчества. Но, по сути, она представляет собой не что иное, как плакатную гуашь. В ней дорогостоящий гуммиарабик заменен на обычный клей ПВА.

Гуашь со спецэффектами

Этот тип гуаши относится к категории декоративных материалов. От других типов краски ее отличает наличие всевозможных эффектов: металлик, перламутр, золото, или серебро. Популярностью пользуется и флуоресцентная гуашь, Эти краски обладают способностью флуоресцировать под действием ультрафиолетовых и видимых фиолетовых, синих и зелёных лучей. Флуоресцентная гуашь обладает свойством при облучении усиливать свою яркость, что используется при декорационных эффектах в темноте. Гуашевые флуоресцентные краски разбавляют водой. Эти краски имеют низкую кроющую способность, поэтому рекомендуется наносить их на белую подложку — белый грунт, бумагу и т. п., что делает их более яркими, при этом краски следует наносить тонким слоем. Флуоресцентная гуашь не водостойка, поэтому применять её вне помещений не рекомендуется. Флуоресцирующие гуашевые краски активно находят применение в работе по оформлению декора театральных спектаклей. В ультрафиолетовых лучах, зеленых, синих и фиолетовых, эта гуашь способна флуоресцировать. В этих лучах флуоресцентная краска увеличивает степень яркости цвета, что дает

хороший декоративный эффект в темноте театрального зала.

Акриловая гуашь

Водостойкая, т.е. после высыхания уже не смывается водой.

Основные техники живописи гуашью

1. **Валёр** – тонкая тональная градация одного цвета.
2. **Влажное по влажному**, краска разводится водой немного сильнее, чем обычно и наносится на бумагу, потом, сверху быстро добавляется жидко разведенная краска другого цвета. После этого краски начнут расплываться, образуя причудливые фигуры с мягкими, размытыми краями. Бумагу можно предварительно увлажнить кистью или губкой, смоченной в воде.
3. **Гуашевая заливка с переходом цвета** - художественный прием, который часто используется для создания красивого фона с плавным переходом по тону. Позволяющий добиться плавного перехода цвета от темного к светлому или даже свести цвет к белому фону. Выполняется следующим образом: выбранные оттенки наносятся горизонтальными полосами, после чего постепенно начинаем размазывать краски (краски не должны успеть высохнуть). Движение кисти справа налево, потом слева направо. Для создания плавного перехода можно так же использовать губку.
4. **Импасто** – техника, заключающаяся в наложении густой краски толстыми слоями. Гуашь можно загустить также добавкой для акрила или специальной добавкой.
5. **Карнация** - наложение красок в несколько слоев. Применялось для изображения человеческих лиц и частей тела. Техника позволяла достичь максимального реализма в изображении.
6. **Лессировка** – способ, который заключается в нанесении поверх основного цвета прозрачных слоев других тонов. За счет перекрытия основного цвета полупрозрачными слоями получается новый глубокий оттенок. Для гуаши этот способ доступен так же, как и для акварели. Гуашь нужно разбавить довольно сильно водой, чтобы она стала прозрачной. С помощью техники лессировки можно создать неповторимый эффект тумана, гуашь для этого подходит как никакой другой материал.
7. **Мазок** – это след, оставляемый кистью. В живописи маслом мазки могут обладать большей выразительностью в связи с большей густотой материала и толщиной красочного слоя. Используя технику мазка, можно усиливать динамику, придавать работе дополнительную выразительность. Мазками пишут на бумаге любой влажности. Но лучших результатов можно достичь на чуть влажной и сухой бумаге.
8. **Монотипия (от греческого «monos» - один, единый и «typos» - отпечаток)** - одна из простейших графических техник, истоки которой восходят к 17 столетию. Суть монотипии заключается в нанесении от руки красок на ровную и гладкую поверхность, с последующим

оттиском на другую поверхность (на станке) или на бумагу, сложенную пополам. Полученный отпечаток всегда уникален, и создать две одинаковых работы невозможно. Далее полученные цветные или монокромные кляксы либо оставляют в первоначальном виде, либо продумывают подходящий образ и прорисовывают недостающие детали.

9. **Многослойная живопись** — важнейшая техническая разновидность масляной живописи, *требующая расчленения работы на ряд последовательных* этапов (подмалевки, прописки, лессировка), разделенных перерывами для полного просыхания краски. При исполнении крупной тематической композиции, а также при длительной работе вообще, многослойная живопись является единственной полноценной техникой масляной живописи. До середины XIX в. все крупнейшие передовые художники прошлого применяли эту технику как основную. Позднее импрессионисты и их последователи отказались от нее.

10. **Пастозная техника** также доступна гуаши. Эта техника заключается в нанесении густой, непрозрачной краски на рабочую поверхность. Такая техника присуща в основном масляной живописи. Фактура, свет и тень на картинах, написанных в пастозной технике зависят не только от цвета, но и от формы и направления положенных мазков. Гуашью тоже можно работать в этом стиле, особенно если она на основе ПВА или акриловая. Работая в пастозной технике и используя обычную художественную гуашь, нужно помнить о том, что слишком толстый слой этой краски имеет обыкновение растрескиваться и осыпаться после высыхания. Поэтому нужно очень осторожно добавлять слои густой гуаши на полотно, чтобы получить необходимую, для этой техники и материала, «золотую середину».

11. **Равномерная заливка с помощью кисти** - используется для окрашивания поверхностей или их частей. Выполняется кистью. Гуашь не должна быть слишком густой (краска ляжет комками) или слишком жидкой (появятся пятна). Заливать контур начинают с краев.

12. **Разбрызгивание** - очень простой и приятный способ создания фактуры. С помощью этой техники можно рисовать камешки на дороге, речную гальку, листья и тому подобные вещи. Лучше всего разбрызгивать гуашь с помощью маленькой малярной кисти, «щетинка самое то».

13. **Смешанная техника** - кроме того, гуашь прекрасно используется в смешанных техниках живописи. Например, фон делается гуашью, а рисунок на фоне акрилом. Цветы гуашью и акрилом получаются очень эффектными. Гуашью так же можно работать в сочетании с акварелью, пастелью, темперой.

14. **«Сухая кисть»** — в живописи и графике вспомогательный технический прием, состоящий в работе слабо насыщенными краской жесткими кистями. В качестве самостоятельной техники сухая кисть применяется главным образом в декоративном искусстве. Прием внешне

имитирует цветные карандаши. Прост в исполнении. Дает возможность легко смешивать цвета прямо на бумаге.

15. **Штамповка** - нанесение оттисков при помощи губки, ваты или даже скомканного листа бумаги. . Особенно удачно при этом можно имитировать грубую землю, густую траву или листву. Кроме губки, фактуру можно создавать также полоской гофрированной бумаги или сложенного несколько раз картона, - при этом возникают очень необычные и неожиданные эффекты.

Особенности обучения: цели и задачи

Данная тема методического сообщения «Гуашь. Методы и приемы работы» имеет четкие, практические цели и задачи:

Цели:

- познакомить с историей возникновения и развития художественной техники гуашь;
- расширить представление обучающихся об особенностях живописных приемов таким материалом как гуашь;
- развивать художественную грамотность и воспитывать эстетический вкус.

Задачи:

Образовательная:

- познакомить детей с особенностями техники рисования гуашью;
- сформировать навыки работы с гуашью.

Развивающие:

- освоить технику выполнения кистью и гуашью с использованием различных приемов живописи гуашью;
- развивать навыки владения мазком;
- развивать интерес к работе и к творческому самовыражению.

Воспитательные:

- приобщать учащихся к мировой художественной культуре средствами изобразительного искусства;
- воспитывать интерес к творчеству;
- формировать навыки творческой деятельности.

Вывод

Гуашь можно назвать универсальной по своей выразительности краской. Работы, выполненные гуашью, могут быть нежными и прозрачными как

акварель. А могут создавать впечатление картин, выполненных маслом. В технике гуаши пишут по плотной бумаге, картону, доске, плотному шелку. Используют приемы «а – ля прима», пуантилизм, послойную живопись (то есть создается сначала фон, а потом прорисовываются детали). Гуашь широко применяется в декорационной живописи и в книжной иллюстрации. Ее история уходит в глубь веков, начиная с 4-5 веков. Гуашь – это простота в использовании и доступность материала. Она не имеет неприятного запаха, не требует работы с растворителями, позволяет легко вносить изменения в рисунок и не требует какой-то специальной поверхности для рисования, главное желание создать творческую работу, используя для этого выразительные средства гуаши в живописи, добиться пластического и колористического решения своей идеи. Цель данной методической разработки ознакомление учеников с историей возникновения и развития, с закономерностями и особенностями художественной техники гуашь. Показать, что гуашь, материал не только для малышей и любителей, а серьезная, со своей историей техника. Которая была популярна не только в прошлом, но и актуальна в наше время, 21 веке...

Список литературы:

1. Изаксон А. Как работать гуашью // Художник. 1961.
2. Морозов Е. Живопись и рисунок гуашью. Самоучитель. — М.: ЭКСМО, 2006.
3. Одноралов Н.В. Материалы, инструменты и оборудование изобразительном искусстве. Библиотека учителя ИЗО. – М.: «Просвещение», 1988.
4. Барбер Баррингтон. Вы можете нарисовать все, что угодно. – М.: Издательство «Э», 2016.



Буддийская рукопись XII века, Индия



Альберт Дюрер. Заяц. 1502. Акварель, гуашь, белила



Эдгар Дега. Репетиция балета. 1875.
Гуашь, пастель



Александр Николаевич Бенуа. Петергоф. Большой каскад. 1901.



1. Валёр



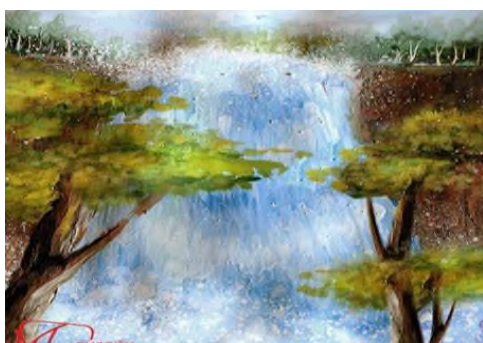
2. Влажное по влажному



3. Гуашевая заливка с переходом цвета



4. Импасто



5. Карнация



6. Лессировка



7. Мазок



8. Монотипия



9. Многослойная живопись



10. Пастозная техника



11. Равномерная заливка с помощью кисти



12. Разрызгивание



13. Смешанная техника



14. «Сухая кисть»



15. Штамповка